



SOCIĀLĀ UZŅĒMĒJA NOZĪME UN RAKSTUROJUMS

Dr. oec. **Veronika Bikse**, LU profesore emeritus

vbikse@lu.lv

ES pilotprojekta „**Sociālo uzņēmumu identificēšanai un to ekonomiskās ietekmes izvērtēšanai Latvijā**” noslēguma forums
„**Sociālais uzņēmējs un sociālā uzņēmējdarbība Eiropas Savienībā un Latvijā**” 05.06.2014.

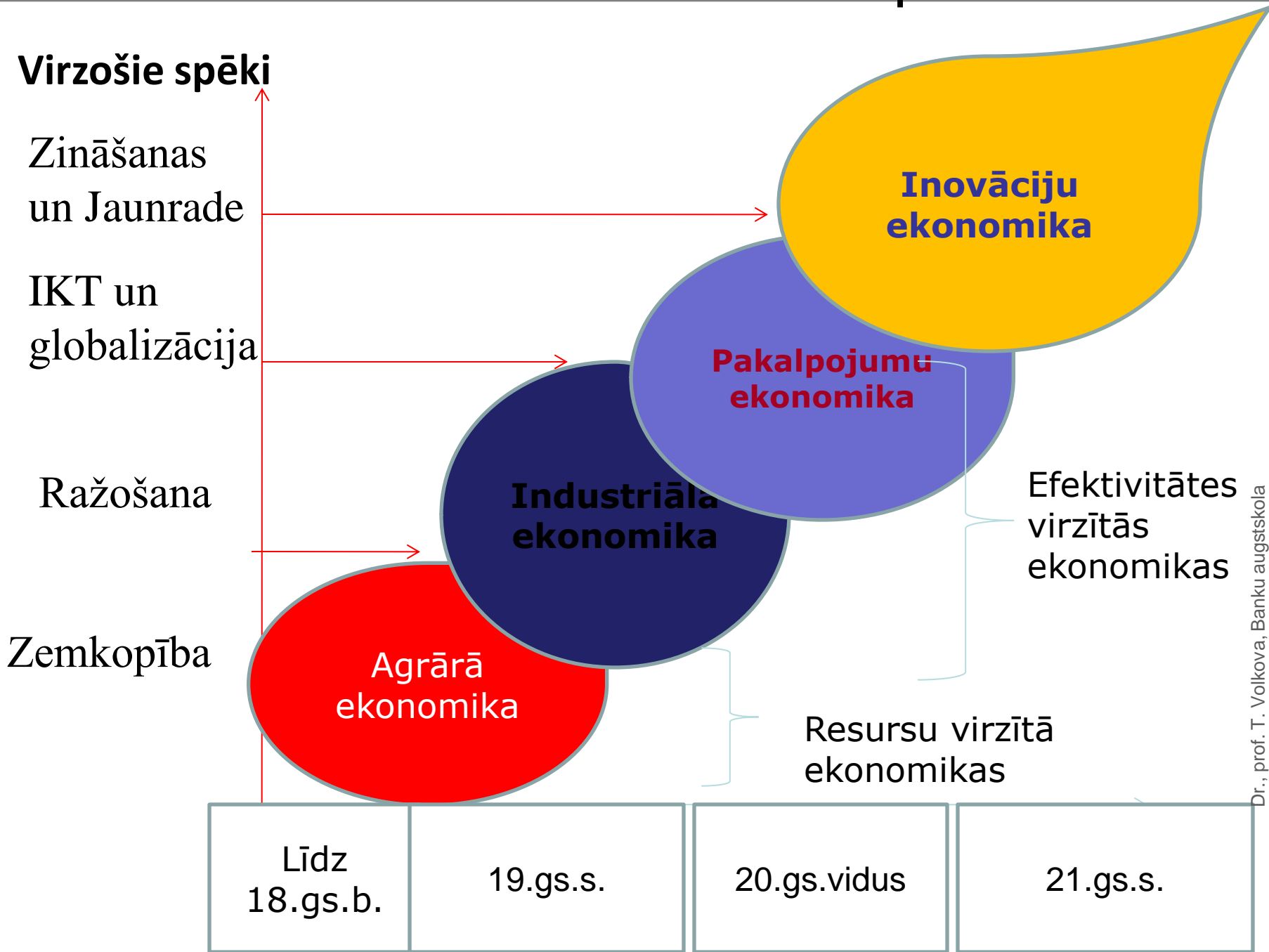
SATURS

1. Sociālais uzņēmējs, sociālā un uzņēmējkompetene - teorētiskais aspekts
2. Latvijas sociālā uzņēmēja raksturojums
 - Secinājumi

1. Kā skaidrot sociālo uzņēmēju, tā nozīmi mūsdienās, vadoties no teorētiskā aspekta?

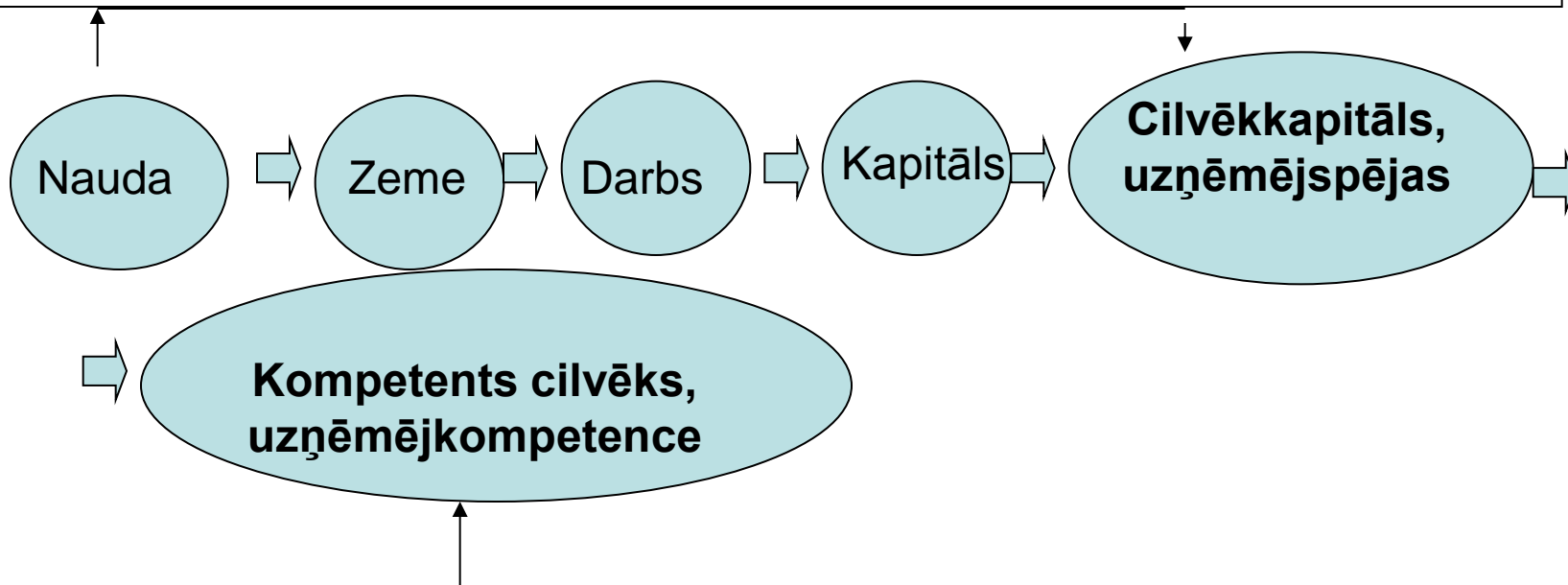
- Izejas punkts ir **objektīvie nosacījumi**:
 - sabiedrības ekonomiskās sistēmas attīstības pakāpe,
 - cilvēka loma sabiedrībā, izmaiņas viņa vērtībās, ieradumos un vajadzībās,
 - izmaiņas ražošanā un darba tirgū,
 - prasības izglītības sistēmai.

Ekonomikas attīstības posmi



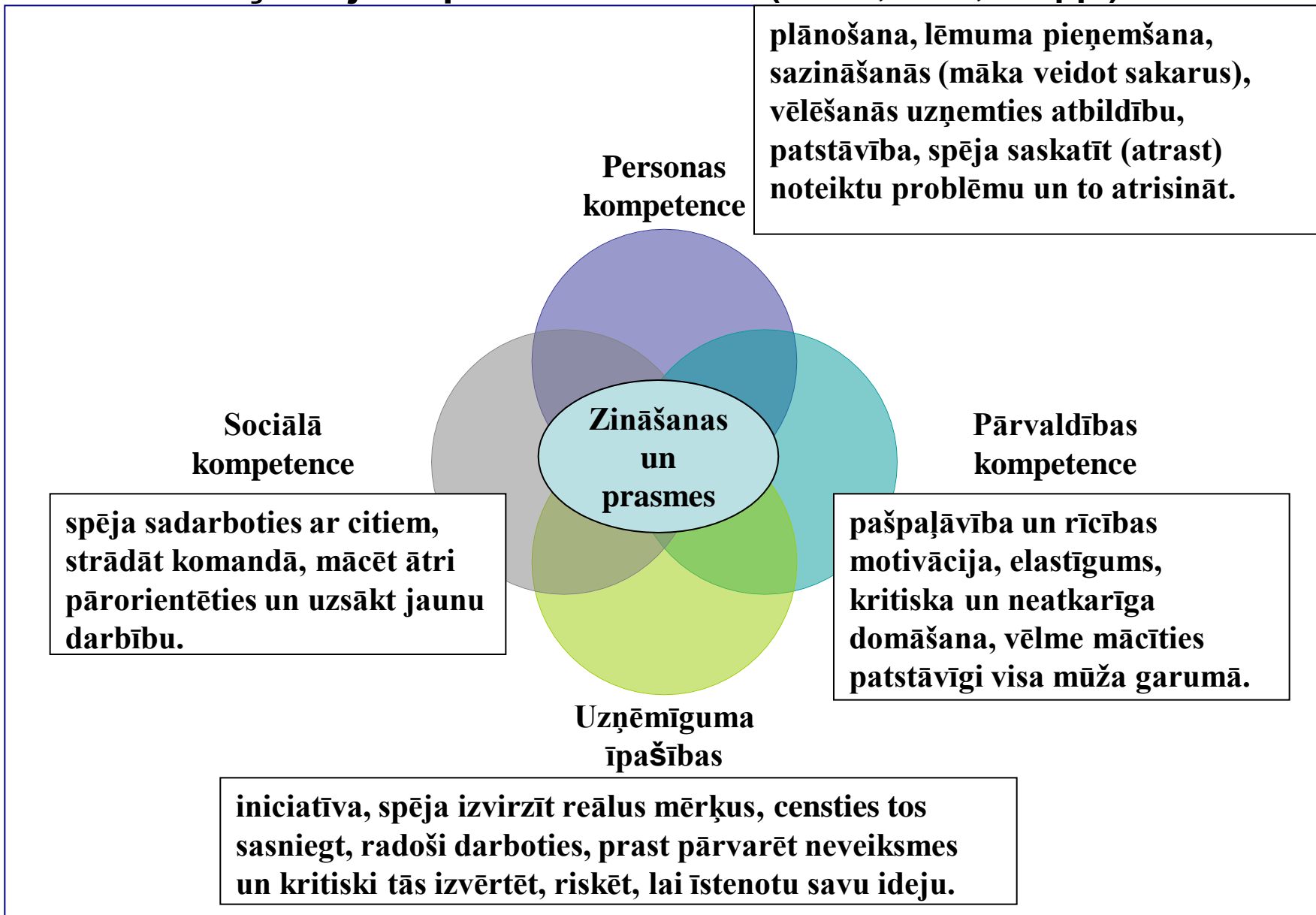
Kā mainās prasības izglītības sistēmai? Mūsdienās īstenot uz kompetenču attīstību balstītu izglītību

Ekonomiska pieeja izglītībai – sagatavot speciālistus vadītājus līdz 20.gs. beigām



Sociālekonomiska pieeja attīstīt kompetentu cilvēku - EK noteiktās 8 pamatkompetences, t. sk., sociālo un *uzņēmējkompetenci*), jāveic ne tikai ekonomiska, bet arī sociālā loma sabiedrībā mikro un makro līmenī.

Uzņēmējkompetences ietvars (Bikse, 2011, 29.lpp.)



Sociālais uzņēmējs būtiski atšķiras no **tradicionālā uzņēmēja**, jo,

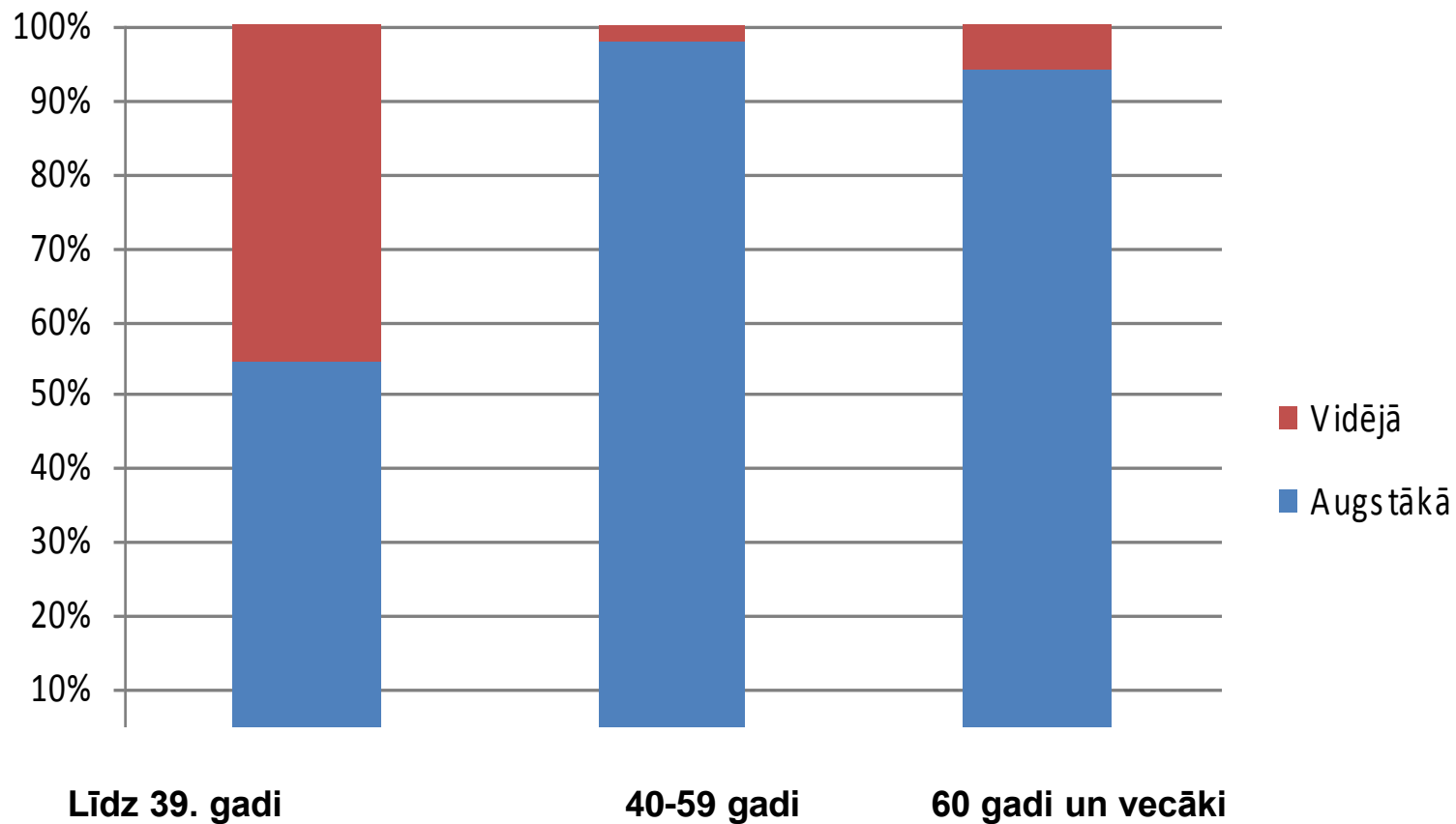
- *pirmkārt*, **tradicionālā uzņēmēja** galvenais **motīvs** ir attīstīt uzņēmējdarbību, lai gūtu pēc iespējas lielāku **peļņu**,
 - toties **sociālā uzņēmēja motīvs** ir veikt saimniecisko darbību, lai **risinātu sociālās problēmas**, bet gūtā **peļņa kalpo kā līdzeklis** sociālo mērķu īstenošanai.
- *Otrkārt*, **sociālam uzņēmējam** **dominējošās ir personas īpašības.**
 - vairāk kā jebkuram citam ir jābūt **sociāli ētiski motivētam** ar plašu redzesloku,
 - apveltītam ar bagātu iztēli, apņēmību, entuziasmu, pilnīgu pārlicību un uzticību idejai to īstenot citu labā, neskatoties uz problēmu lielumu un raksturu, jābūt arī ideālistiskam, tolerantam un līdzjūtīgam.
- ***Sociālā uzņēmēja misija*** ir sociālo vērtību radīšana, saskatot jaunas, inovatīvas iespējas sabiedrības attīstībai.

- **Eiropas komisijas Izglītības, kultūras, daudzvalodības un jaunatnes lietu komisāre Andrula Vasiliu:**
- “Uzņēmējdarbības izglītība ir turpmākās izaugsmes dzinulis, un tā palīdzēs iedvesmot nākotnes uzņēmējus.
 - Ja Eiropa vēlas saglabāt konkurētspēju, tai ir **jāiegulda cilvēkos, viņu prasmēs**, spējā pielāgoties un ieviest jauninājumus.
 - Proti, mums jāsekmē īstenas pārmaiņas eiropiešu mentalitātē attiecībā uz uzņēmējdarbību, un **pirmais solis uz to ir audzināt uzņēmēja garu jau no agrīna izglītības posma.**” (EK, 2012)

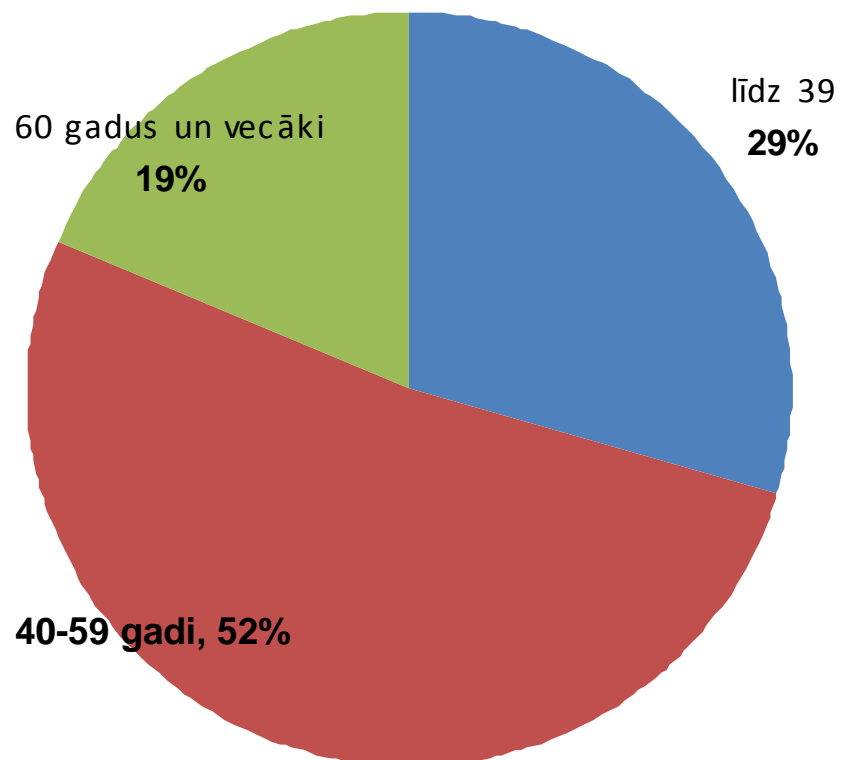
2. LATVIJAS SOCIĀLĀ UZŅĒMĒJA RAKSTUROJUMS

- Aptaujas dati liecina, ka sociāliem uzņēmējiem
 - **augstākā izglītība ir 84%,**
 - **vidējā izglītība 16%.**
- Vairākums jeb **63% ir vīrieši** vecumā no 40 līdz 60 gadiem.
- **Raksturīgākās īpašības:**
 - uzņēmīgums, to norāda 96%,
 - prot stādāt komandā - 84%;
 - piemīt prasmes strādāt patstāvīgi ir 72% respondentiem.

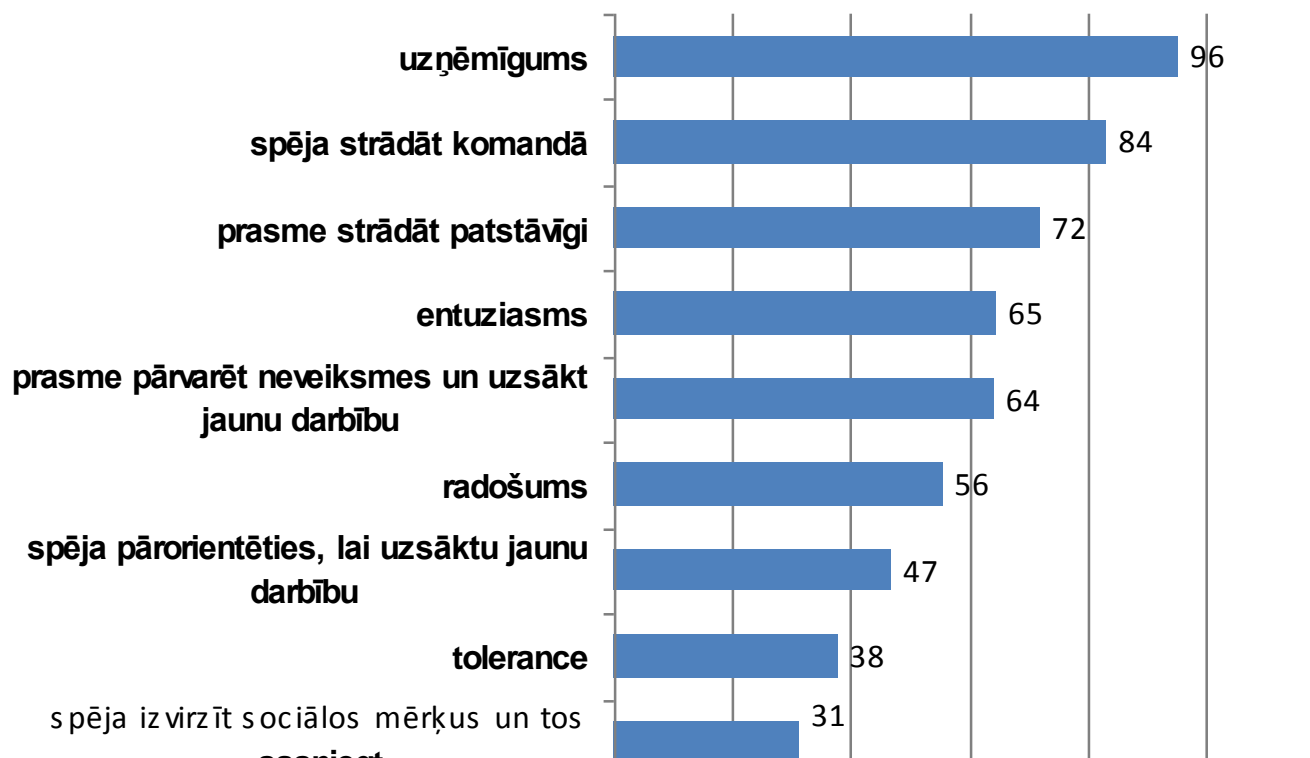
Sociālā uzņēmuma vadītāji pēc izglītības sadalījumā pa vecuma grupām, %



Sociālo uzņēmumu vadītāji pēc vecuma, %



**Sociālā uzņēmuma vadītāja raksturīgākās
īpašības pēc pašu vērtējuma
(% no kopējā sociālo uzņēmumu skaita)**



Latvijas Sociālo uzņēmēju intervijas analīze

Tika intervēti 5 uzņēmēji:

1. Madare Makare, HOPP
2. Solvita Kostjukova, Lude
3. Inga Akmentiņa – Smildziņa, Mammām
4. Valentija Embure, SIA Irlavas sarkanā krusta slimnīcas dienas stacionāra vadītāja
5. Māris Liepiņš, SIA SU

Analīze veikta, vadoties no klasiskās pieejas, kāda tiek lietota, lai noteiktu SU veidošanos

(Than, Bishop u.c.):

1. pašiniciatīvas veidots,
2. valsts līdzdalības,
3. pašvaldību līdzdalības,
4. privātā sektora - uzņēmumu veidots.

No uzņēmēju intervijām var secināt, ka Latvijas **SU** veidotājus var iedalīt 3 grupās:

1. **indivīda motivēts, pēc savas labās gribas** uz pašiniciatīvas pamata veidots (*Lude, SIA Sociālais uzņēmums u.c.*):

- uzņēmējs pats nosaka SU statusu,
- darbojas, iesaistot darbā seniorus, bez jebkāda atbalsta, piemēram, pašvaldības varētu piedāvāt telpas u.tml.
- visbiežāk negūstot no saimnieciskās darbības būtisku finansiālu labumu.

leguvumi – gandarījums, jo risina būtisku sociālu problēmu.

Riski

- **finansiālā ilgtspēja** risināt sociālas problēmas ilgtermiņā (ja ies labi - turpinās darboties, ja nē – likvidēs),
- problēmas apzināšana valsts un pašvaldību līmenī,
- rentablas darbības nodrošināšana vismaz pirmajos 3 gados,
- sākuma kapitāla piesaiste, lai dibinātu SU.

2. SU ir pašiniciatīvas veidots, bet ir otra privātā ražotne (HOPP).

- SU ražo trīsriteņus kā tehniskos palīglīdzekļus, tos var izmantot:
 - rehabilitācijas ar **kustību traucējumiem**, lai veicinātu pašvērtības celšanos un labāku iekļaušanos sabiedrībā
 - pārvietošanās nolūkos un kā sporta inventāru,
- izgatavotie trīsriteņi tiek nodoti **bezatlīdzības lietošanā** tām ģimenēm, kuru bērniem tie ir akūti nepieciešami, bet tos **nevar iegādāties**,
- viens **trīsritenis ir biedrības rīcībā** ikdienas fiziskajām nodarbībām tiem **bērniem, kuru ģimenēm nav iespēju uzglabāt savā dzīvesvietā**,
- trīsritenis **tiek nodots tālāk citai ģimenei**, līdz ko esošajai tas vairs nav nepieciešams,
- **SU peļņu negūst**, attīstīties iespējams, jo otrais **klasiskais uzņēmums var palīdzēt ar finansiālo atbalstu, kā arī ir labdarības projektu atbalstītāji**,
- Pašvaldību, valsts finansējuma programma nepastāv.

2. Pašiniciatīvas veidots. Ir **divi uzņēmumi SU un privātā ražotne (HOPP).**

leguvumi

- Gandarījums, ka risina ļoti svarīgu sociālu problēmu.
- Otrais **klasiskais uzņēmums** strādā ar peļņu un ir spējīgs **palīdzēt SU ar finansiālo atbalstu, kā arī labdarības projektu atbalstītāji.**
- Lielāka stabilitāte un drošība **ilgtermiņa projektu īstenošanā.**

Riski

- rentablas darbības nodrošināšana, gadījumā, ja SU nesaņem finansiālo atbalstu no klasiskā uzņēmuma,
- finansiālā ilgtspēja risināt sociālas problēmas, gadījumā, ja nav **labdarības projektu atbalstītāju**, īpaši, ja nav pašvaldības vai valsts finansējuma atbalsta.

3. Primārs ir personiskās intereses, veidots ar valsts un pašvaldības atbalstu (Pašvaldības SIA *Irlavas sarkanā krusta slimnīcas dienas stacionārs*):

- dibināts, lai **izdzīvotu un nodrošinātu darba vietas**, iegūtu ienākumus, jo 1997. un 2009. draudēja likvidēšana,
- veidojās uz jau **esošās infrastruktūras pamata** - ir telpas un cita infrastruktūra, veic **sociālo aprūpi** – ilgstoši mītošiem pacientiem,
- **statuss** - pašvaldības SIA, ir **konkrēta juridiska forma**,
- darbojas pamatojoties uz **daļēju valsts, pašvaldību finansējumu un privāto līdzekļu** piesaisti,
- pastāvīgi saņem **valsts, pašvaldību finanšu atvieglojumus** – samazinātu kredītu % veidā, piesaisti ESF līdzekļus u.c.,
- **gūst peļņu**, kuru pamatā izlieto attīstībai (tiek novirzīta zaudējumu segšanai, projektu īstenošanai, tehnikas, inventāra, citādu pamatlīdzekļu vai mantas iegādei, īpašuma atjaunošanas, labiekārtošanas un citādiem remontdarbiem, kā arī darbinieku, speciālistu piesaistei).

3. Personiskās interesēs veidots ar valsts un pašvaldības atbalstu. Pašvaldības SIA

leguvumi

- 1. Personiskie - nodrošina darba vietas,** gūst ienākumus, nepastāv SIA likvidēšanas draudi.
2. Sekundārie - risina būtiskas sociālās problēmas, veicot darba pienākumus.
- 3. Iespēja strādāt ar peļņu,** to novirzīt tālākai attīstībai.
4. Nodrošina attīstības **ilgtspēju.**

Riski – statuss ???

SPC PROVIDUS pētījumā **sociālie uzņēmēji**

Latvijā ir klasificēti četrās kategorijās:

1. ir ideja un resursi, bet **nav biznesa iemaņu,**
2. atpazīta sociālā problēma, bet **nav biznesa domāšanas,**
3. ir biznesa domāšana un sociālā ideja, bet **nav „sirds”;**
4. ir biznesa ideja, ir sociālā problēma, ko risināt, bet nav zināms, vai sociālā uzņēmējdarbība **būs ilgspējīga,** vai arī **darbību veic mazāk par trim gadiem,** un ikvienam iesācējam var izdoties vai neizdoties. (Leščinska, Litvins ..., 2012)

Mūsu pētījums par Latvijas **sociāliem uzņēmējiem sasaucas ar SPC PROVIDUS** pētījumu.

Uzņēmēji norādīja, ka dažiem no viņiem ir

- ideja, atpazīta sociālā problēma, arī ir resursi,
- bet **nav biznesa iemaņu un**
- **vēlme nodarboties ar finansēm.**

Tāpēc viņuprāt svarīgi darboties komandā, veidot SU vismaz 2 personām:

- viens no viņiem varētu risināt **stratēģiskos jautājumus,**
- otrs būtu **ieguvis ekonomisko izglītību, apguvis uzņēmējdarbības prasmes un nodarbotos ar finansiālo jautājumu risināšanu.**

Secinājumi

- Aptauja liecina, ka sociālie uzņēmēji, novērtējot raksturīgākās īpašības, **visaugstāk vērtē uzņēmīgumu, spēju stādāt komandā un patstāvīgi, kā arī entuziasmu.**
- Tomēr būtiskākās īpašības, kas nepieciešamas sociāliem uzņēmējiem, tādās kā **spēja izvirzīt sociālos mērķus, tolerance, spēja pārorientēties**, lai uzsāktu jaunu darbību tiek **novērtētas zem vidējā līmeņa.**
- **Izglītības sistēmas** ietvaros lielāku uzmanību ir nepieciešams veltīt **sociālo uzņēmēju sagatavošanai, veidojot atsevišķas studiju programmas/ kursus** līdzīgi kā to jau šobrīd dara *Latvijas Kristīgā akadēmija.*

Secinājumi

- Latvijā, sakarā ar to, ka nav sakārtots SU veidošanas tiesiskais regulējums, **sekmīgāka un ilgtspējas darbība** ir tiem SU, kurus **dibina kopā ar privāto biznesu** vai arī kā **pašvaldības SIA**.
- SU – uz **pašiniciatīvas pamata** veidoti, bez jebkāda valsts, pašvaldību atbalsta, to darbība risināt sociālas problēmas **ilgtermiņā ir riskanta**.
- Šobrīd, sakarā ar to, ka izglītības sistēmā netiek sagatavoti sociālie uzņēmēji, būtu lietderīgi veidot un pārvaldīt SU vismaz **divām personām**:
 - viens no viņiem varētu risināt **stratēģiskos jautājumus**,
 - otrs būtu ieguvis **ekonomisko izglītību**, apguvis **uzņēmējprasmes un nodarbošos ar finansiālo jautājumu risināšanu**.
- Lai veicinātu sociālo uzņēmumu izveidi un attīstību, ir svarīgi
 - izstrādāt un īstenot **valdības rīcības koncepciju**,
 - paredzot tajā vairākus **atbalsta instrumentus**,
 - **sabiedrības informēšanu** un **likumdošanas sakārtošanu**.

Literatūra

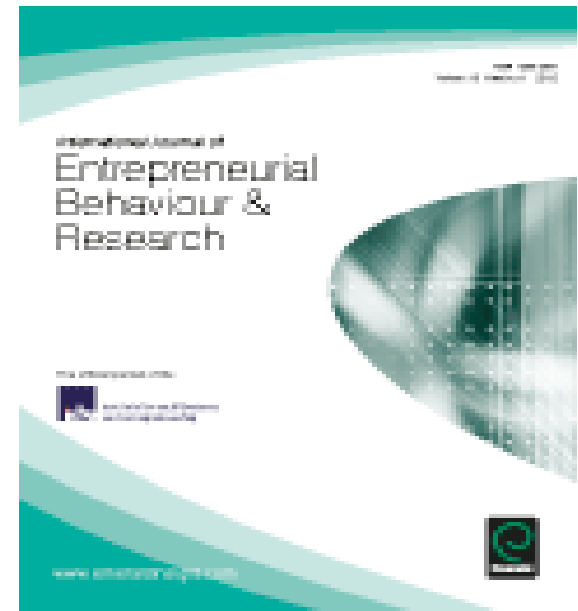
International Journal of Entrepreneurial Behaviour & Research

<http://www.emeraldinsight.com/journals>.

Journal of Entrepreneurship Education

Bikse V. Uzņēmējspējas. R.: 2011.

Bikse V. Uzņēmumu vadītāji un jaunu uzņēmumu veidotāji. LUA pētījums „Universitāšu ieguldījums Latvijas tautsaimniecībā.” R.: 2012. 66.-90. <http://www.lu.lv/par/strukt/saistitas-organizacijas/lua/>



Bikse V., Lancmane L. *Uzņēmējspēju attīstība skolēniem uzņēmējdarbības izglītības procesā..* Sabiedrība un kultūra. Rakstu krājums, XV, Liepāja 2013, 558.-569.lpp.

Bikse V., Libkovska U., Riemere I. *Uzņēmējspēju attīstības iespējas skolēniem mijiedarbībā ar karjeras izglītību: problēmas, risinājumi.* Gr.: Latvijas Universitātes raksti: Pedagoģija un skolotāju izglītība. 2013, 112. – 126. lpp.

Bikse V., Riemere I. *Development of Entrepreneurial Competences for Students of Mathematics and the Science: the Latvian Experience.* ELSEVIER, Procedia -Social and Behavioral Sciences on ScienceDirect. 82 (2013), 511-519. <http://www.sciencedirect.com/science/journal/18770428/82>

PALDIES PAR UZMANĪBU! JAUTĀJUMI

- **Sociālo uzņēmēju** var definēt kā personu ar attīstītu uzņēmējkompetenci un sociālo kompetenci daudz plašākā nozīmē. Persona, kas ir apveltīta
 - *ar bagātu iztēli,*
 - *plašu redzesloku,*
 - *mērķtiecīga un uzticīga idejai.*

Viņa misija ir sociālo vērtību radīšana, saskatot jaunas, inovatīvas iespējas sociālās misijas īstenošanā.

 - *Enerģisks, aizrautīgs un apņēmīgs darboties neatlaidīgi,*
 - *pārliecinoši un atbildīgi gala rezultātu sasniegšanā.*
 - *Radītā peļņa viņam kalpo kā līdzeklis sociālo mērķu īstenošanai.*
- Tādējādi sociālajam uzņēmējam vairāk nekā jebkuram citam dominējošās ir **personas īpašības**.